

La 6 noiembrie 1980, casa de la Copou cunoaște momentul sărbătoresc al inaugurării sale ca Muzeu Memorial "Mihail Sadoveanu". Sunt prezenți la festivitate: fiica scriitorului, Profira Sadoveanu, soția sa, Valeria Sadoveanu, I.P.S. Teoctist, Mitropolitul Moldovei și Sucevei scriitori și oameni de cultură, oficialități din Iași, un numeros public. Gazde sunt muzeograful Muzeului Literaturii Române din Iași, cei care, cu efort și stăruință, au dat clădirii destinația și înfățișarea de astăzi. Alături de ei, domnul Constantin Mitru, cumnatul și secretarul marelui scriitor, fără inițiativa și contribuția căruia acest lăcaș al memoriei noastre culturale poate că n-ar fi existat. Ansamblul sculptural (autor Dan Covătaru) din grădina muzeului păstrează cu pioșenie urna funerară cu rămășițele pământești ale Valeriei Sadoveanu.



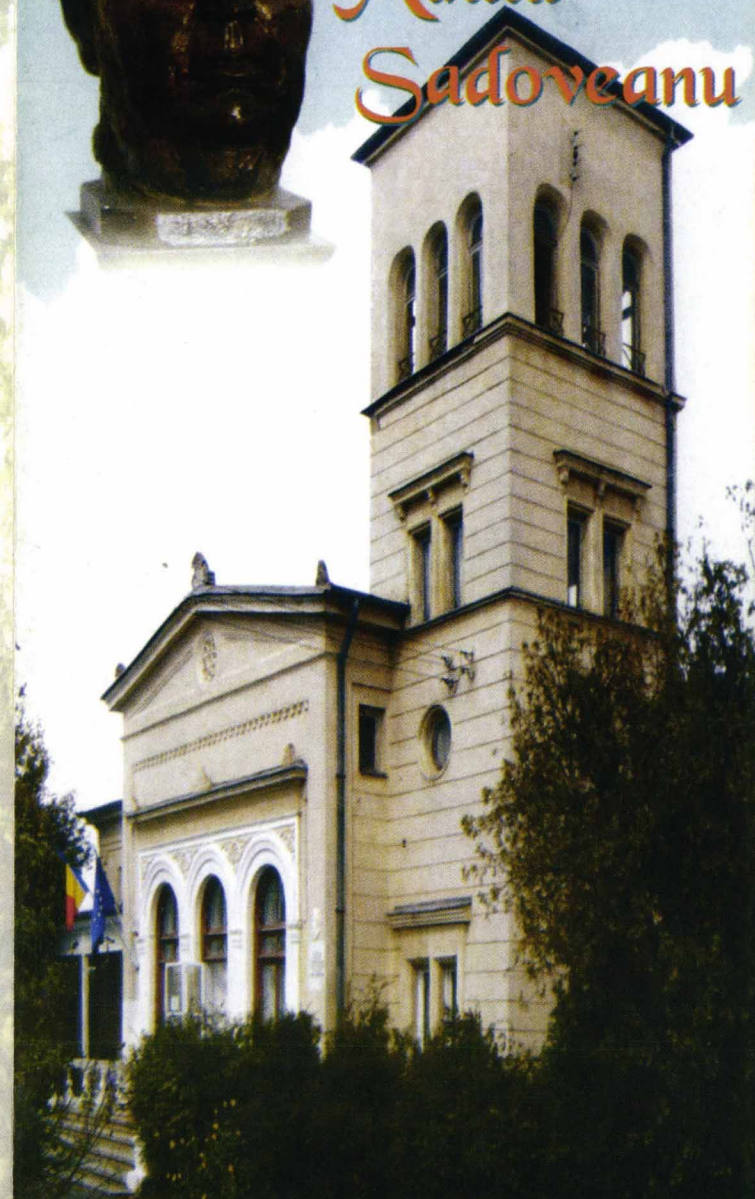
MIHAIL SADOVEANU

NOTE BIO-BIBLIOGRAFICE IEȘENE

- 1880 – 5 noiembrie – Se naște, la Pașcani, Mihail Sadoveanu;
- 1897 – La 1 septembrie intră la Liceul Național din Iași, absolvind în 1900;
- 1910 – La 1 aprilie, Spiru Haret îl numește director al Teatrului Național din Iași, funcție pe care o îndeplinește pînă la 10 ianuarie 1919;
- 1918 – În toamnă, se instalează cu familia la Iași, mai întîi în clădirea Uzinei electrice a Teatrului Național, împreună cu familia actorului Iancu Profir, și apoi în vila de la Copou, fostă reședință a lui Mihail Kogălniceanu, locuind un timp împreună cu Maruca Cantacuzino și George Enescu;
- 1919 – La 2 februarie editează, împreună cu G. Topîrceanu, revista săptămînală *Însemnări ieșene* (redacția în strada Ralet nr. 7, actualul Muzeu „G. Topîrceanu”). Colaborează la *Opinia*;
- 1920 – Apar volumele *Frunze-n furtună*, *Umbre și în amintirea lui Creangă*. Moare tatăl scriitorului;
- 1921 – În ședința din 2 iunie este ales membru activ al Academiei Române (secția literară). Începe colaborarea la *Adevărul literar și artistic*. Apar volumele *Cocostîrcul albastru* și *Strada Lăpușneanu*;
- 1922 – Apar volumele *Neagra Șarului*, *Lacrimile ieromonahului Veniamin*, *Pildele lui cuconu Vichentie*;
- 1923 – Pe 9 iunie, rostește, la Academia Română, discursul de recepție, închinat „poeziei populare”. Apar volumele *Războiul balcanic, Ți-aduci aminte...*, *Oameni din lună*. Între anii 1922-1925, este profesor la Gimnaziul particular „M. Kogălniceanu” din Iași. În noiembrie, apare revista *Lumea – bazar săptămînal*, în care publică povestiri de vînătoare, mai tîrziu în volumul *Țara de dincolo de negură*. Apare volumul *Emaus*. Publică volumul *Venea o moară pe Siret*;
- 1926 – Împreună cu Liviu Rebreanu, reprezintă Societatea Scriitorilor Români la Congresul PEN-Clubului de la Berlin. Apar volumele *Țara de dincolo de negură*, *Dumbrava minunată* și *Sfintele amintiri*;
- 1927 – În iunie, vizitează Olanda, impresiile de călătorie fiind publicate în *Adevărul literar și artistic*;
- 1928 – Apar volumele *Demonul tinereții*, *Împărăția apelor*, *Olanda*, *Hanu Ancuței*;
- 1929 – Călătorește la Constantinopol, în tovărășia soțiilor Ștefana Velisar și Ionel Teodoreanu. Apar volumele *Zodia Cancerului sau Vremea Ducăi Vodă*, *O întîmplare ciudată*;
- 1930 – Apar volumele *Baltagul*, *Depărtări*. Este președintele Comitetului școlar al Seminarului „Veniamin Costache” din Iași;
- 1931 – Apare volumul *Măria sa puilul pădurii*;
- 1932 – Apare volumul *Uvar*;
- 1933 – Apar volumele *Creanga de aur*, *Locul unde nu s-a întîmplat nimic sau Tîrgul moldovenesc din 1890*;
- 1934 – Apar volumele *Noaptea de sinziene*, *Soarele în baltă sau Aventurile șahului*, *Inima noastră*, *Viața lui Ștefan cel Mare*;
- 1935 – Apare primul volum din trilogia *Frații Jderi – Ucenicia lui Ionuț*;
- 1936 – Apare revista *Însemnări ieșene* (1 ianuarie 1936 – 1 octombrie 1940, bilunar și apoi lunar), sub conducerea lui M. Sadoveanu, G. Topîrceanu și Gr.T. Popa (după moartea lui G. Topîrceanu, intră în conducere Mihail Codreanu);
- Toamna, părăsește cu familia Iașul și se mută la București. Apar volumele *Izvorul alb* (partea a II-a a trilogiei *Frații Jderi*) și *Cazul Eugeniței Costea*;
- 1938 – 6 februarie. În Aula Universității Mihăilene din Iași, într-un cadru solemn, i se înmînează Diploma de *Doctor honoris causa*;
- 1950 – octombrie. M. Sadoveanu donează Institutului Agronomic din Iași, Casa de la Copou;
- 1961 – 19 octombrie. Moare Mihail Sadoveanu și este înmormîntat în ziua de 21 octombrie la Cimitirul Belu din București, alături de Eminescu, Coșbuc și Caragiale;
- 1980 – 5 noiembrie. Se deschide, la Iași, Muzeul „M. Sadoveanu”, în Casa cu turn de la Copou.



muzeul
Mihail
Sadoveanu





O casă mare, albă, solitară, tăcută, în
factura acelor case numai în fațade, și care, ca
atare, sînt parcă lipsite de taine și fără istorie.

Dar în Casa de la Copou, au sălășluit
totuși, pe rînd, trei vestitori, trei titani, Mihail
Kogălniceanu, George Enescu și, în cele din
urmă, Mihail SADOVEANU...

Dan BĂDĂRĂU

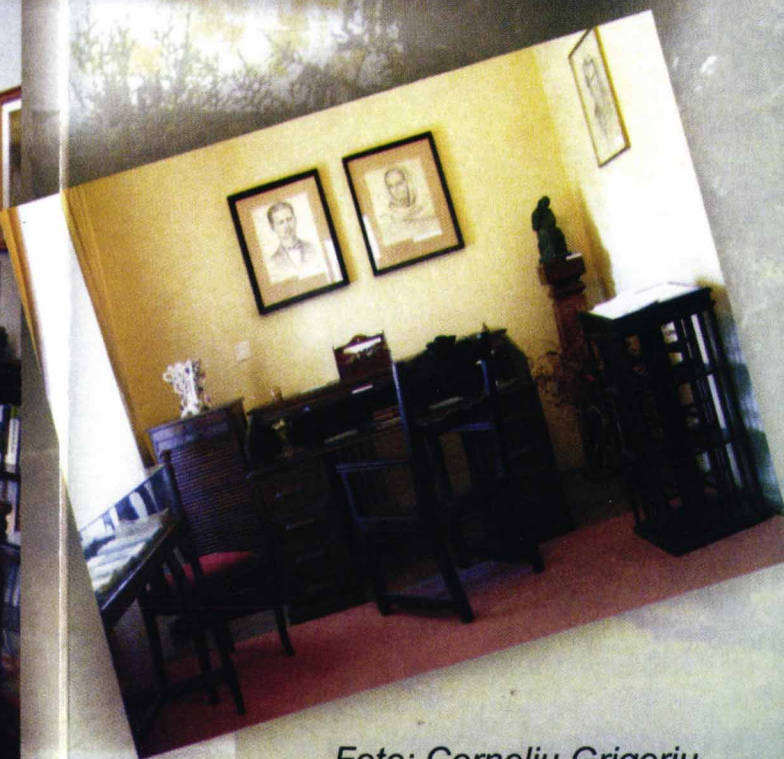


Foto: Corneliu Grigoriu